

دليل جائزة العاملين مع الشباب

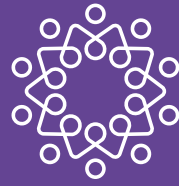
الدورة الثانية
2025 - 1446

دليل جائزة
العاملين مع الشباب

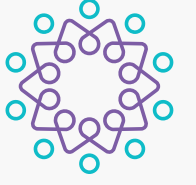


 yoaward.org

 info@yoaward.org



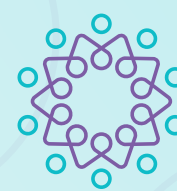
بِسْمِ اللَّهِ الرَّحْمَنِ الرَّحِيمِ



"أبنائي وبناتي، يعتبر الشباب عصب المجتمع النابض بالحياة وأنتم
المستقبل حيث يضيف كل فرد منكم من مختلف دول العالم رؤى هامة
في تشكيل السياسات والتوصيات للقادة، كقيادات شابة لمستقبل واعد"

خادم الحرمين الشريفين

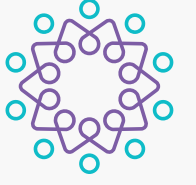
الملك محمد بن عبد العزيز آل سعود



"الشباب هم قاعدة كل البلدان، وهم حملة شعلتها والأيدي التي تبني حاضرها وقادة مستقبلها، فلذلك كان التركيز عليهم هو الأساس في أي حراك تنموي وخطط طموحة لنهضة الدول وعزها ورفعتها"

سمو ولي العهد رئيس مجلس الوزراء

مَحَمَّدٌ رَسَالُهَا بِرَبِّكَ الْعَزِيزِ السَّعِيدِ



"نؤمن أن لدينا كوادراً وطنية شابة، مبدعة ومؤهلة ساهمت في تطوير القطاعات كافة. ونحن مستمرون في تمكينهم من فرص العمل من خلال برامج التوطين، ورفع مشاركتهم في التنمية الوطنية وتحقيق طموحات الوطن"

معالي وزير الموارد البشرية والتنمية الاجتماعية المهندس
أحمد بن سليمان الراجحي



مجلس الأمناء

أ. أحمد بن صالح الماجد
نائب الرئيس وكيل وزارة الموارد البشرية



أ. علي بن سليمان الراجحي
رئيس المجلس



م. ممدوح بن حسن الحربي
عضوًا، مؤسسة سالم بن محفوظ



أ. خالد بن عثمان العثمان
عضوًا، مؤسسة الراجحي الإنسانية



د. محمد بن عطية الحارثي
عضوًا



د. بندر بن محمد القحطاني
عضوًا، مؤسسة الضويان الخيرية



د. خالد بن إبراهيم العواد
عضوًا



د. عبدالمحسن بن سعد الحارثي
عضوًا

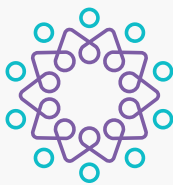


م. أمجد بن حسن الطويرش
عضوًا



م. عمر بن محمد النجار
عضوًا





اللجنة التنفيذية



عضوًا

د. خالد بن إبراهيم العواد



رئيسًا

د. أحمد بن عبدالله الكبير



عضوًا

د. سيف بن سعد بتار



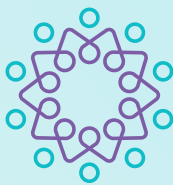
عضوًا

م. أمجد بن حسن الطويرش



عضوًا

أ. آلاء بنت ناصر الجهيمان



الشركاء الاستراتيجيون

الراجحي الإنسانية
ALRAJHI HUMANITARIAN



مؤسسة سالم بن محفوظ الأهلية
Salem Bin Mahfouz Foundation



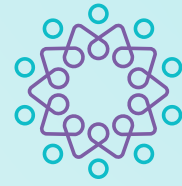
الضويان الخيرية
ALDOWAYAN CHARITY





المحتويات

09	المقدمة
11	الرؤية والرسالة والقيم والأهداف
12	الفئات المستهدفة بالجائزة
13	الخط الزمني للجائزة
14	مسابقات الجائزة
16	الجوائز
18	آلية التقييم ومعايير التقييم
19	المصطلحات
25	المسار الأول – الكيانات
28	معايير التقييم للمسار الأول
39	المسار الثاني – المبادرات
42	معايير التقييم للمسار الثاني



مقدمة

”

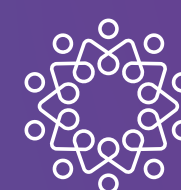
يمثّل الشباب في الفئة العمرية من 15 – 34 سنة ما نسبته 36% من إجمالي السكان في المملكة العربية السعودية، وهذه الإحصائية تضع السعودية في مرتبة متقدمة في مصاف الدول الفتية الشابة، لذلك تعدّ منظومة العمل مع الشباب في السعودية، والتي تضم الكيانات المجتمعية والمبادرات والبرامج والأفراد المهتمين والعاملين والداعمين لقضايا الشباب قطاعًا واعدًا، يسير بخطى متواصلة للنمو والازدهار.

وتأتي جائزة العاملين مع الشباب كأحدى مبادرات المؤسسات المانحة المعنية بالعمل الشبابي؛ لتكريم جهود العاملين مع الشباب وتوفير إطار تنافسي محكم، يستهدف الجهات والمبادرات والأفراد؛ لتحفيزهم ورفع مساهمته الفاعلة في التنمية الشبابية، وتطبيق النماذج المتميزة.

وقد أُعدّ هذا الإصدار بالتزامن مع إعلان الدورة الثانية للجائزة، وذلك بعد النجاح الكبير الذي حققته الجائزة في دورتها الأولى ولله الحمد، ويهدف هذا الدليل إلى تعريف الراغبين في الترشّح للجائزة بمجالات ومعايير التقييم، وتوفير المعلومات الإرشادية لآلية وشروط التقديم وإعداد طلبات المشاركة.

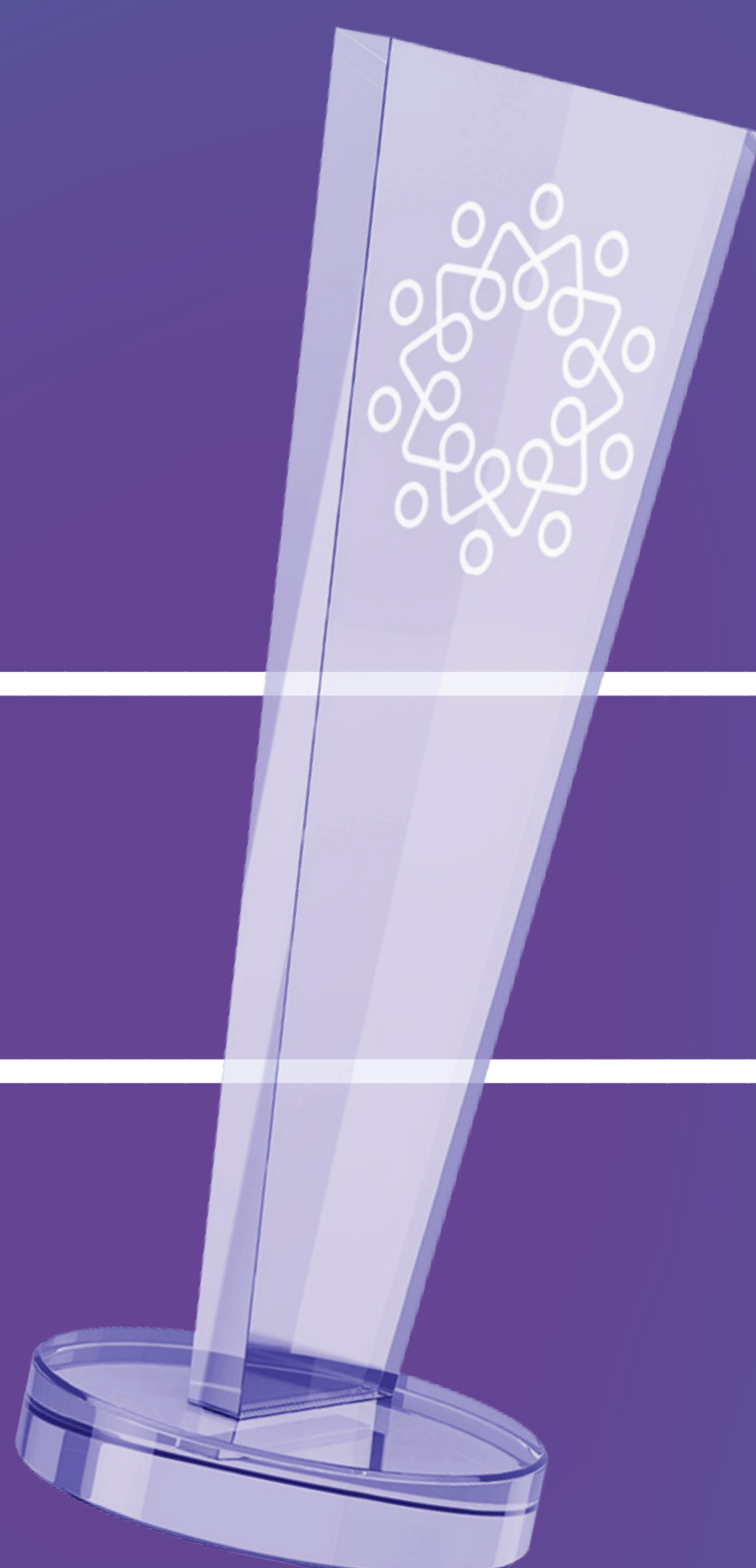
”

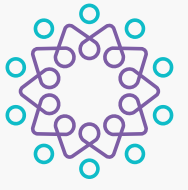
مع خالص أمنياتنا
للجميع بالتوفيق



دليل جائزة
العاملين مع الشباب

عن الجائزة





عن الجائزة

الرؤية

قطاع شبابي وطني محفّز وفاعل.

الرسالة

جائزة وطنية دورية تقدّم في إطار تنافسي محكّم لتحفيز منظومة العمل مع الشباب في المملكة العربية السعودية لتقديم مبادرات فاعلة لقضايا الشباب، وذلك عبر تسخير الإمكانيات المتاحة والشراكات الفاعلة.

القيم

توجّه الجائزة مجموعة من القيم الحاكمة لجميع مكوناتها؛ وهي:

الفاعلية

الارتكاز على المستهدفات المحدّدة وفقًا لمؤشرات القياس لضمان فاعلية الجائزة في تحقيق الأثر.

الشفافية

تبني إطار تنافسي معلن ومحدد الآليات والمعايير لضمان مستوى الشفافية.

الاستدامة

القدرة على تحقيق عوائد وإيرادات لتغطية تكاليف التشغيل وضمان استمرارية الجائزة.

الشراكة

التحالف والتنسيق مع الجهات ذات الاهتمام المشترك فيما يسهم في إنجاح الجائزة وتعظيم الأثر.

الاحترافية

تقديم الجائزة بجودة عالية على المستوى التنظيمي والإعلامي.

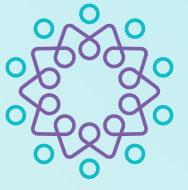
الأهداف

تسعى جائزة العاملين مع الشباب إلى تحقيق مجموعة من الأهداف المرحلية والاستراتيجية؛ من أبرزها:

إبراز وتحفيز المبادرات الفردية والمؤسسية المهمة بتنمية الشباب.

توسيع دائرة المهتمين بتنمية الشباب.

زيادة فاعلية الكيانات والمبادرات المهمة بتنمية الشباب.



الفئات المستهدفة بالجائزة

تستهدف الجائزة مجموعة من الفئات؛ وهي:



الجمعيات الشبابية

تحفيز الكيانات غير الربحية التي تعمل مباشرة مع فئة الشباب للتنافس في رفع مستوى فاعلية تقديم البرامج والمشاريع المتعلقة بقضايا الشباب.



المنظمات غير الربحية

تحفيز منظمات القطاع غير الربحي للتنافس في تقديم تجارب وحلول نوعية منفذة داعمة لقضايا الشباب.



الجهات الحكومية

تحفيز الجهات الحكومية للتنافس في تقديم تجارب وحلول نوعية منفذة داعمة لقضايا الشباب.



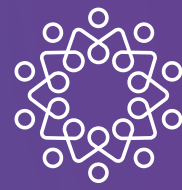
المنشآت الخاصة

تحفيز منشآت القطاع الخاص للتنافس في تقديم تجارب وحلول نوعية منفذة داعمة لقضايا الشباب.



الأفراد

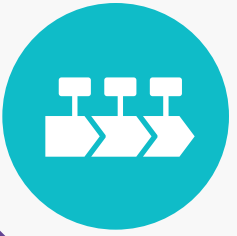
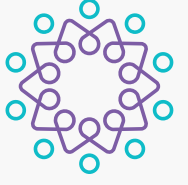
تحفيز الأفراد للتنافس في تقديم تجارب وحلول نوعية منفذة داعمة لقضايا الشباب، وتكريم الأفراد الفاعلين والداعمين لقضايا الشباب.



الخط الزمني للجائزة







مسارات الجائزة

تتضمن الجائزة ثلاثة مسارات رئيسية؛ هي:

المسار الأول: الكيانات



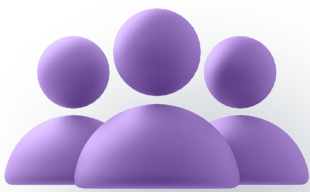
جائزة للجمعيات المتخصصة في التنمية الشبابية ذات أعلى مستوى فاعلية في تقديم المبادرات والحلول النوعية المتعلقة بقضايا الشباب.

المسار الثاني: المبادرات



جائزة للمبادرات والحلول النوعية الداعمة للشباب وقضاياهم التنموية، والمقدمة من قبل الكيانات من جميع القطاعات.

المسار الثالث: الأفراد



جائزة للأفراد الفاعلين والمساهمين في التنمية الشبابية.

مزايا وفوائد المشاركة في الجائزة



توفر المشاركة في الجائزة العديد من المكاسب الإيجابية العائدة على المشاركين، ومن ذلك:

الحصول على تغذية راجعة حول فاعلية الجهة أو المبادرة المشاركة من قبل فريق التقييم والتحكيم.

توفير مراجعة منهجية لأداء للمشاركين وفقًا لمجالات ومعايير مسار المشاركة.

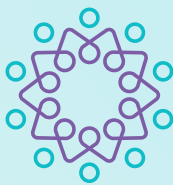
تحسين أداء الجهة أو المبادرة المشاركة وفقًا لنتائج التقييم وفرص التحسين.

تعزيز الصورة الذهنية للمشاركات الفائزة بالجائزة.



الجائزة





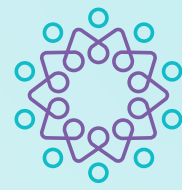
المركز | المسار الأول - الكيانات | المسار الثاني - المبادرات

01	المركز الأول	200,000 ريال	100,000 ريال
02	المركز الثاني	150,000 ريال	50,000 ريال
03	المركز الثالث	100,000 ريال	20,000 ريال
04	المركز الرابع	50,000 ريال	--
05	المركز الخامس	30,000 ريال	--

* تقدم الجوائز المالية في مسار المبادرات للكيانات غير الربحية



آلية التقديم ومعايير التقييم



المصطلحات

الجائزة

جائزة العاملين مع الشباب، وهي جائزة تمنح للجهات والأفراد العاملين مع الشباب وفق معايير محددة.

مسارات الجائزة

للجائزة ثلاثة مسارات وهي: الكيانات، والمبادرات، والأفراد.

شروط وأحكام المشاركة

مجموعة من الشروط التي يجب استيفائها للمشاركة في الجائزة، مثل الترخيص والتصنيف من الجهات المعنية، واستيفاء درجات معينة في تقارير الحوكمة، وغيرها.

معايير التقييم

أربعة معايير محددة لتقييم أداء المشاركين، وهي: الاستراتيجية، والحلول والمبادرات، والتواصل الاستراتيجي والشراكات، والنتائج.

المعيار الرئيسي

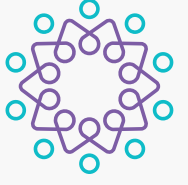
معيار عام يغطي أحد المجالات الهامة التي تسعى الجائزة إلى ترسيخ العمل بها في الكيانات.

المعيار الفرعي

هو معيار تفصيلي للمعيار الرئيسي، يراعي أبرز العناصر التي تعين الكيانات على التميز.

النقاط الإرشادية

هي العناصر التفصيلية للمعيار الفرعي، والتي تستخدم لقياس أداء الكيانات.



أمثلة على شواهد التحقق

أمثلة لمساعدة الجهات في كتابة التقرير، وتعيينها في كتابة الممارسات في كل معيار.

المعنيون

كل من يستفيد من خدمات المنشأة (مصلحة أو منفعة)، أو يتعامل معها، أو يتأثر بها، أو يؤثر بها وعلى مخرجات أعمالها ونشاطاتها وقراراتها.

احتياجات الشباب

هي الضروريات التي يحتاجها الشباب وتدفعهم للقيام بسلوكيات معينة لتلبيتها.

توقعات الشباب

هي أمور مستقبلية ضمنية ينتظر حصولها الشباب من مقدمي الخدمة، وتمثل لهم قيمة ومنفعة ملموسة.

البرامج

مجموعة الإجراءات الموضوعية لأداء أنشطة معينة ووفقًا لسياسة محددة في فترات مقرر، لتحقيق الأهداف المنشودة.

المشروع

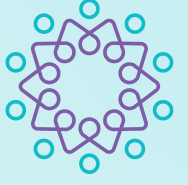
هو مجهود مؤقت يتم القيام به، له بداية ونهاية، ينظم ويرتب (المواد البشرية، والمادية، والمالية)، ويسعى لتحقيق أهداف واضحة ومحددة؛ لتقديم (منتج، خدمة، تحسين).

إدارة المشاريع

هي عبارة عن مجموعة من (المهارات، الأدوات، والتقنيات، والمعرفة) التي يمكنك من إتمام المشروع بنجاح في الوقت المحدد، وبالإمكانات، والميزانية المحددة له.

خطوات المشاركة

الخطوات التي يجب اتباعها للمشاركة في الجائزة، بدءًا من الاطلاع على الدليل وحضور اللقاء التعريفي إلى التقديم الإلكتروني وحضور لقاءات التقييم.



معايير التقييم

الأسس والمقاييس التي تُستخدم لتقييم المبادرات المشاركة في الجائزة.

الكيانات

الجمعيات التي تعمل في مجال التنمية الشبابية في المملكة العربية السعودية.

التوجه الاستراتيجي

رسم توجهات الجمعية الاستراتيجية للوصول للأداء المتفوق والمستدام من خلال تحديد واضح للرؤية والرسالة والأولويات والقيم والغايات التي تعكس توجهاتها.

التخطيط الاستراتيجي

نشاط منظم يتم فيه تحديد الأولويات وتخصيص الموارد المتاحة، والفرص المتاحة لتحقيق الأهداف المحددة، ويراعى فيه البيئة الداخلية والخارجية للجمعية، ويجب على سؤال: أين نحن الآن؟ وأين نريد أن نصل؟

الابتكار

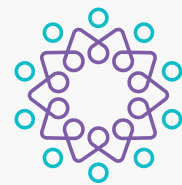
ترجمة الأفكار الجديدة إلى حلول عملية تساهم في تطوير المنتجات والخدمات والعمليات والأنظمة، وتساعد في تحسين الفاعلية والكفاءة، والخروج بميزة تنافسية.

الصورة الذهنية للجمعية

سمعة الجمعية لدى جميع فئات المعنيين، وهي مجموعة الانطباعات التي تتكون في الأذهان عن الجمعية.

التواصل

التفاهم ونقل الأفكار والتجارب والمعارف بين طرفين أحدهما مرسل، والآخر مستقبل؛ لإيصال رسالة معينة واضحة عبر وسائط متنوعة.



الشراكة

علاقة تكامل وتبادل منافع بين جهتين أو أكثر؛ لتحقيق أهداف مشتركة بفاعلية وكفاءة (تأثير متبادل).

التحالفات الاستراتيجية

الاتفاق بين جهتين أو أكثر؛ لتوحيد الجهود، واستثمار الإمكانيات والموارد، والعمل بفاعلية وكفاءة من أجل تحقيق التوجهات الاستراتيجية لجميع أطراف التحالف.

إدارة التطوع

مأسسة تنظيم العمل التطوعي في الجمعية، والعمل على استدامته.

مقاييس الرأي

مجموعة من المقاييس تستخدمها الجمعية للتعرف على انطباعات فئات المعنيين وآرائهم عن الجمعية.

مؤشرات الأداء

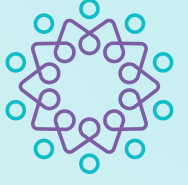
مجموعة من المؤشرات التي تستخدمها الجمعية من أجل التنبؤ مراقبة وتحسين الأداء.

المبادرات

المشاريع أو البرامج التي تنفذها الكيانات في القطاعات الثلاثة الحكومي، والخاص، وغير الربحي لدعم وتطوير الشباب وحل قضاياهم التنموية.

نظام تقييم المبادرة

وجود نظام لتقييم المبادرة دوريًا وفق أدوات مناسبة لعمليات التقييم.



نظام تحسين الأداء

وجود نظام لتحسين المبادرة باستمرار وَفَقَ أدوات مناسبة لعمليات التحسين.

فريق العمل

وجود فريق عمل متنوع الكفاءات والمهارات والجدارات، يحقق التعاون والتواصل الفعّال بين أعضاء الفريق، ولديه القدرة على التكيف مع التغيرات غير المتوقعة، ويضمن مشاركة فعالة من فئة الشباب.

إدارة المبادرة

وجود منهجية علمية في إدارة وتنفيذ المبادرة، يتم من خلالها إدارة التغيير والجودة والموارد البشرية باحترافية، بفريق عمل متمكن، وبيئة جاذبة وإبداعية.

تحديد المبادرة واختيارها

مدى ملائمة المبادرة لاحتياجات وتطلعات الشباب من خلال استهداف القضايا والتحديات التي تواجههم.

تصميم المبادرة

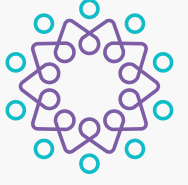
تنفيذ منهجية علمية في تصميم المبادرة التي تعالج إحدى قضايا الشباب.

الفاعلية والكفاءة

نسبة الإنجاز المتحقق مقارنة بالمخطط له، وتقييم الأداء الفعلي مقابل المستهدف، ونسبة المخرجات مقابل المدخلات، والاستخدام الأمثل للموارد والمدخلات المتاحة، والالتزام بالموازنات المخطط لها.

تحقيق رضا المستفيدين

مدى رضا المستفيدين عن نتائج المبادرة وتأثيرها الإيجابي على حياتهم.



أحكام الجائزة

إخلاء المسؤولية القانونية

إن إدارة "جائزة العاملين مع الشباب" لا تتحمل أي مسؤولية قانونية أو شرعية عن أيٍّ من الخسائر والأضرار المادية والمعنوية التي تتكبدها الجهة المشاركة في "الجائزة" بما فيها ما ينتج عن قبول ترشّحه للجائزة أو إعلان نتائجها. كما إن إدارة "جائزة العاملين مع الشباب" غير مسؤولة عن أيٍّ أعطال فنية أو تقنية قد تحدث للجهة المشاركة أثناء مشاركتها في الجائزة أو دخولها للمنصة الإلكترونية للجائزة، أو تحميلها للأدلة، أو الشواهد، أو أي معلومات، أو مواد ضمن الجائزة.

أحكام عامة

01

للجائزة الحق الكامل في تمديد أو تعديل أو إلغاء مراحل ومجريات الجائزة، أو معاييرها، أو شروطها، أو أحكامها من دون إشعار مسبق، وستعمل على نشر التحديثات والتغييرات -إن وجدت- عبر قنواتها الرسمية والموقع الإلكتروني.

02

تخضع جميع طلبات المشاركة والمقدّمة للجائزة للمراجعة من قبل الجائزة، وتعمل على التأكد من موافقتها لشروط المشاركة ومواصفات التقدّم ومعايير التقييم.

03

للجائزة الحق في استبعاد الجهات المتقدمة في أي مرحلة من مراحل الجائزة في حال لم تنطبق عليها الشروط والأحكام أو لأي سبب آخر تقدره الجائزة.

04

تقر الجهة المتقدمة للجائزة باطلاعها وموافقتها على شروط وأحكام الجائزة قبل التقدّم.

05

تعتبر قرارات الجائزة نافذة ونهائية، وذلك وفقاً للشروط والمعايير الخاصة بالجائزة، ولا يحق للجهات المتقدمة الاعتراض عليها.

06

يحق للجائزة حجب أي مسار من مسارات الجائزة إذا رأت ذلك.

07

يجب رفع الملفات الداعمة والأدلة والشواهد اللازمة وفق معايير الجائزة ولا يعتبر النموذج مكتمل بدونها وذلك من خلال إرفاقها عند التقدّم.

08

تعتبر البيانات المقدمة والشواهد الخاصة بها ملكية فكرية للجهات المتقدمة ويحق للجائزة استخدام البيانات والشواهد والمعلومات المقدمة لأغراض الإحصاءات والتقارير والأبحاث لتطوير الجائزة.

09

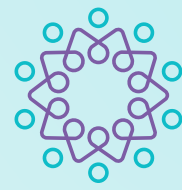
يتم التعامل مع جميع البيانات والمعلومات التي تقدمها الجهات المتقدمة بسرية تامة، ولن تستخدم إلا للأغراض التي نصت عليها الجائزة.

10

لن تُقبل المشاركة المتقدمة بعد الموعد النهائي للتقدم للجائزة والمعلن عنه في القنوات الرسمية للجائزة.

11

يجوز منح الجائزة للفائزين بها في دورات سابقة، إذا استوفت إسهاماتهم الجديدة شروط استحقاق الجائزة، كما يجوز للجهات التقدّم لأكثر من مسار معلن إذا استوفت الشروط الخاصة بكل مسار.



المسار الأول - الكيانات

جائزة للجمعيات العاملة مع الشباب ذات أعلى مستوى فاعلية
في تقديم المبادرات والحلول النوعية المتعلقة بقضايا الشباب

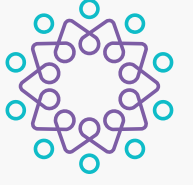
تعريف بالمسار

يستهدف مسار الكيانات

الجمعيات الأهلية المتخصصة في العمل مع فئة الشباب (من الجنسين)

وتسعى الجائزة من خلال هذا المسار إلى تحفيز الجمعيات العاملة مع الشباب وزيادة نموها ورفع فاعليتها في خدمة الشباب عبر تحسين أداء الجمعيات في مجالات ومعايير المسار.

وتقدّم الجائزة في هذا المسار للجمعيات العاملة مع الشباب الأكثر فاعلية في مستوى البرامج والخدمات المقدمة لهم، وتلك التي تتمتع بنضج مؤسسي وحضور مميز في العمل الشبابي، وذلك تقديرًا لجهودهم المبذولة في تنمية الشباب وتفعيلهم بأسلوب مؤسسي مستدام.



شروط وأحكام المشاركة في المسار الأول

للمشاركة في الدورة الثانية للجائزة يجب على الجهة استيفاء الشروط التالية

أن تكون حاصلة على ما لا يقل عن (80 درجة) في تقرير الحوكمة المعتمد من الجهة المختصة بحوكمة الجمعيات الأهلية.

أن تكون مرخصة من المركز الوطني لتنمية القطاع غير الربحي.

ألا يقل عدد العاملين فيها عن (خمسة)، من بينهم العاملون بالعقد الجزئي.

أن يكون قد مر على تأسيسها ثلاث سنوات على الأقل.

- الجمعيات المصنفة ضمن التصنيف الفرعي "خدمات الشباب والنشء".
- الجمعيات التي جُلَّ نشاطها موجَّهً للشباب أو الفتيات، وتنص استراتيجيتها وأهدافها على ذلك.

أن تكون أهدافها التي أنشئت من أجلها خاصةً بفئة الشباب، وتشمل:

أحكام عامة

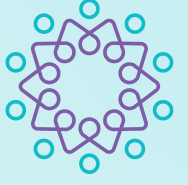
لا توجد رسوم مشاركة في الجائزة.

لا يسمح للجهة بتغيير المعلومات بعد تقديمها ورفعها نهائياً.

يجب أن تكون المعلومات والأدلة والشواهد المقدمة للمشاركة من الجهة موثقةً ومعتمدةً، وتكون حديثةً، خلال العاقلين الأخيرين من تاريخ إعلان الجائزة.

يحق للجان التحكيم طلب المعلومات والشواهد التي تحتاجها من الجهة المشاركة لأجل التقييم.

تكلف الجهة مسؤول تواصل مع إدارة الجائزة.



طريقة المشاركة

تقوم الجهة الراغبة في المشاركة بإرفاق تقرير التقدُّم (سيرة ذاتية للجهة مبنية على معايير مسار الكيانات) بصيغة PDF، وذلك عبر الموقع الإلكتروني للجائزة مرفقاً به الشواهد، على ألا تتجاوز عدد صفحات التقرير (60) صفحة تشمل المعايير والشواهد، من الحجم (A4) ويكون الخط من نوع (Simplified Arabic) وحجمه (14).

ويتضمن تقرير التقدُّم المحتويات التالية:

صفحة الغلاف وتحتوي المعلومات الأساسية: اسم الجهة، وعنوانها، واسم الجائزة ودورتها، وتاريخ التقديم، واسم الشخص المسؤول من قبل الجهة والذي يمكن للجائزة التواصل معه.

خطاب موجه لإدارة الجائزة من رئيس مجلس إدارة الجهة أو المدير التنفيذي أو من يمثلها رسميًا، يُطلب فيه التقدُّم للجائزة ويؤكد فيه صحة ودقة المعلومات الواردة في طلب التقديم.

مقدمة تحوي المعلومات الأساسية عن الجهة، ونبذة عن تاريخها وتأسيسها، وأهدافها الرئيسية، وخدماتها المقدمة للمستفيدين، ونص الرسالة والرؤية والقيم، والمعلومات الديموغرافية عن الجهة كعدد فريق العمل والمتطوعين، وصورة الهيكل التنظيمي، وأي معلومات أخرى في حدود اثنان إلى أربع صفحات.

صفحة خاصة بفهرس ومحتويات تقرير التقدُّم.

يمكن أن تدرج الأدلة والشواهد في الملاحق (تمت الإشارة لأمثلة على الشواهد في معايير التقرير -دليل الجائزة-)، علماً أن ما تمت الإشارة إليه في الدليل من أمثلة على شواهد التحقق هو فقط للتوضيح وعلى الجهة استحضار كافة ما لديها من أمثلة وشواهد ليتمكن المقيم من تحديد نقاط القوة وفرص التحسين وتحديد الدرجة المستحقة للمؤشر.

وصف للإنجازات التي حققتها الجهة ونتائج الأداء في ضوء معايير الجائزة والموضحة في الدليل وفق المعايير الرئيسية والفرعية والنقاط الإرشادية. بدءًا بالمجال الرئيسي الأول، ومن ثم السمات المتفرعة منه، ثم المؤشر الأول ثم الثاني، وهكذا إلى أن يتم تغطية كافة المجالات والأبعاد.

وعلى الجهات المتقدمة اتباع الإرشادات التالية عند كتابة تقرير التقدُّم:

التعرّف على المعايير من خلال قراءتها، والتأكد من فهمها.

تكوين فريق داخلي من الجهة للعمل على إعداد تقرير التقدُّم.

توزيع الأدوار على أعضاء الفريق بحسب تخصص كل عضو، بحيث يقوم كل عضو بجمع البيانات الخاصة بكل مجال/بُعد، وتحديد مصادر المعلومات والأسلوب الأمثل لجمعها.

حضور دورة تأهيل الجهات المتقدمة للتعرف على الجائزة ومعاييرها وآلية التقييم وكيفية التقدم.

الالتزام بمواصفات تقرير التقدُّم والتي وضحتها الجائزة في الدليل، كعدد الصفحات ونوع الخط وكيفية توزيع المحتويات وغيرها.

كتابة التقرير، وتجميع كافة البيانات والشواهد المتوفرة لكل مجال من المجالات بحسب مؤشراتها، والقيام بمراجعته من قبل الفريق.

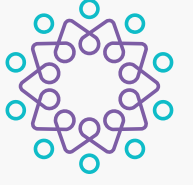
يجب أن تكون الشواهد والوثائق المقدمة صحيحة وواقعية، وتقدم أدلة ملموسة عن المنهج المتبع، وأنه بالفعل قد تم التخطيط له وتم تطبيقه، وتم توفير كافة المتطلبات اللازمة لتقييم فعاليته ونجاحه.

يمكن استخدام الرسومات والجداول والإحصائيات وعرض البيانات بالشكل الذي يحقق هدف التقرير.

البعد عن التكرار، والأسلوب المعقد أو التسويقي فالمقيّمون يعتمدون في عملية التقييم على الحقائق والبيانات والشواهد فقط.

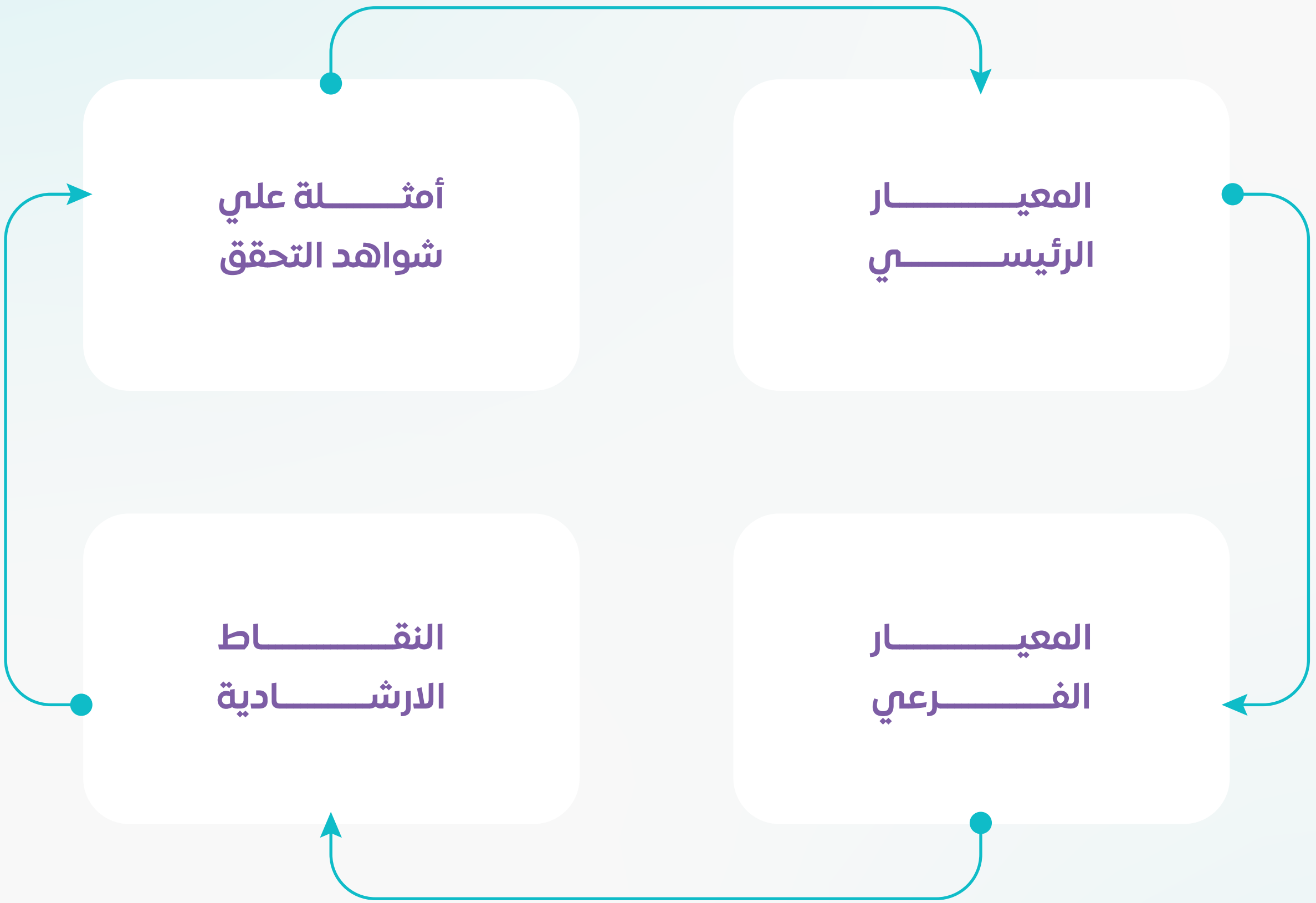


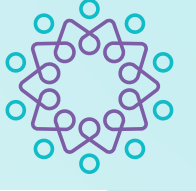
معايير التقييم للمسار الأول (الكليات)



معايير التقييم

لتحقيق مستوى تقييم محكم يسهم في تحقيق أهداف الجائزة، صُممت المعايير باستخدام مقياس "قدرات العاملين مع الشباب" المستند إلى أفضل الممارسات في معايير التميز المؤسسي، وبما يتواءم مع مسار الكيانات التي تعمل مع الشباب، وقد اعتُمد تسلسل جديد للتقييم يتماشى مع الآلية المعمول بها في جوائز التميز المؤسسي المحلية والدولية المختلفة، وفق الهيكلية التالية:





المعيار الأول:

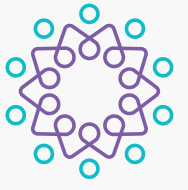
الاستراتيجية

يُعنى هذا المعيار بوجود آلية واضحة لتحديد التوجه الاستراتيجي وتقييمه باستمرار، تُحدّد من خلالها الرؤية والرسالة والقيم والأولويات والغايات الواضحة للجهة، مع مراعاة مواءمتها مع رؤية السعودية 2030 وأهداف التنمية المستدامة، والعمل على نشر ذلك التوجه لكافة المعنيين؛ لضمان استيعابهم وتبنيهم له، كما يهدف هذا المعيار أيضًا إلى ترسيخ قيم الجمعية وتحويلها إلى سلوك ممارس في جميع جوانب العمل، ودمجها في البرامج والعمليات بمنهجية واضحة تساهم في توجيه السلوك الفردي والمؤسسي

كما يتناول هذا المعيار تبني واهتمام الجمعية بالتخطيط الاستراتيجي وتنفيذ أفضل الممارسات في ذلك، ومراعاة تحديد احتياجات وتوقعات المعنيين، وخاصة فئة الشباب، وتنفيذ الدراسات ذات العلاقة، وجمع البيانات والبحوث اللازمة، وتحليل بيئة الجمعية الداخلية والخارجية، وتحديد القضايا الاستراتيجية، وعوامل النجاح، والأهداف ومؤشرات الأداء

كما يشمل هذا المعيار ترجمة الخطة الاستراتيجية وتطبيقها على أرض الواقع من خلال وضع خطة تشغيلية تتضمن أهداف الجمعية وتوزيعها على الإدارات والأفراد، وتنفيذ المبادرات والمشاريع التي تخدم الشباب، وضمان تأهيل وتدريب الموارد البشرية عليها، وتطبيق آليات فعالة لمتابعة وقياس الأداء، مع التركيز على التحسين المستمر لضمان تحقيق الأهداف، ويمكن أن يشمل ما يلي:





المعيار الفرعي | النقاط الإرشادية | الدرجة الكلية | أمثلة على شواهد التحقق

01

التوجه الاستراتيجي

75

01

وجود آلية واضحة لبناء التوجه الاستراتيجي في الجمعية.

02

توثيق واضح لملاءمة التوجه الاستراتيجي للجمعية مع توجهات رؤية السعودية 2030 وأهداف التنمية المستدامة، وتضمن ذلك في الخطط والبرامج.

03

شواهد نشر وتعميم التوجه الاستراتيجي للجمعية، وظهور الرؤية والرسالة والقيم في الملف التعريفي، ومنصات التواصل الاجتماعي، ومنشورات الجمعية، والمبادرات الاستراتيجية.

04

شواهد قياس تبني فئات المعنيين للتوجه الاستراتيجي للجمعية.

05

شواهد الأنشطة والبرامج التي تعكس وتدعم الرؤية والرسالة بوضوح وتتماشى مع أهداف رؤية السعودية 2030 وأهداف التنمية المستدامة.

06

أسماء وأعمار مجلس الإدارة وآلية واضحة لاختيار الشباب وتدريبهم على مهام مجلس الإدارة.

02

تعزيز القيم

75

01

وجود مبادرات لتعزيز القيم المؤسسية في الجمعية.

02

تقديم شواهد على كيفية توجيه القيم المؤسسية وتعزيزها في السلوك الفردي والمؤسسي.

03

وجود مؤشرات لقياس انعكاس القيم في سلوك العاملين في نظام إدارة الأداء.

03

التخطيط الاستراتيجي

75

01

خارطة المعنيين.

02

شواهد مشاركة الشباب في التخطيط.

03

نتائج تحليل بيئة الجمعية الداخلية والخارجية.

04

وثيقة الخطة الاستراتيجية معتمدة من مجلس الإدارة.

05

دليل الأهداف والمؤشرات والمستهدفات.

06

شواهد نشر وتعميم الخطة الاستراتيجية.

04

تطبيق الخطة الاستراتيجية

75

01

وثيقة الخطة التشغيلية.

02

شواهد بطاقات المبادرات والمشاريع.

03

شواهد التدريب.

04

نظام متابعة وقياس الأداء.

05

استخدام لوحة البيانات.

06

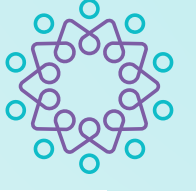
تقارير متابعة الأداء الدورية.

07

تقارير قياس الأداء.

08

شواهد التحسين والتطوير.



المعيار الثاني:

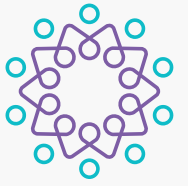
الحلول والمبادرات



يركز هذا المعيار على تبني الجمعية لتطبيق أفضل الممارسات في فهم احتياجات الشباب الحالية وتوقعاتهم المستقبلية، وتحديدتها ومراعاة التوازن بينهما، مع ترتيب الأولويات، والعمل من خلال منهجيات واضحة في إدارة المشاريع التي تراعي احتياجات المعنيين وتوقعاتهم - وخاصة فئة الشباب - عند تصميمها، وتنفذ تلك المشاريع من فريق عمل مُفكَّن، يعمل باحترافية، كما يراعي تجربة هذه المشاريع واختبارها على أرض الواقع قبل إطلاقها، والعمل على قياس فاعلية وكفاءة المشاريع المنفذة، وكذلك على تحسينها باستمرار من خلال الدروس المستفادة

كما تهتم الجمعية بتأمين مصادر تمويل مستدامة؛ لضمان استمرارية المبادرات على المدى الطويل، كما يُعنى هذا المعيار بتطوير منهجية فاعلة لتعزيز ودعم مبادرات الابتكار بين الشباب، وتطوير مهاراتهم في ذلك؛ لضمان مشاركتهم في تطوير الحلول، والعمل على تسخير التقنية الحديثة للتحسين، وإدارة المعرفة بما يضمن الاستفادة القصوى منها، ويمكن أن يشمل ما يلي:





المعيار الفرعي | النقاط الإرشادية | الدرجة الكلية | أمثلة على شواهد التحقق

01

فهم احتياجات
الشباب
وتوقعاتهم

- ✓ وجود مصادر وأدوات منهجية متعددة لفهم احتياجات الشباب وتوقعاتهم.
- ✓ إجراء دراسات مناسبة ومستمرة لفئة الشباب وجمع البيانات والبحوث الخاصة بهم.
- ✓ تحديد احتياجات الشباب الحالية والمستقبلية والتوازن بينهما.

75

- 01 المنهجيات والأدوات المستخدمة في تقييم وفهم احتياجات الشباب وتوقعاتهم.
- 02 تقارير الدراسات ونتائج التحليل الاستراتيجي لأولويات الشباب.
- 03 تقارير استكشاف احتياجات الشباب وتوقعاتهم.
- 04 شمولية التوازن لأعمال الجمعية بين الاحتياجات الحالية والمستقبلية للشباب (أهداف استراتيجية طويلة الأمد تأخذ في الاعتبار الاحتياجات المستقبلية)
- 05 قاعدة بيانات المعنيين وخاصة فئة الشباب تعكس احتياجاتهم وتطلعاتهم وتقديم أمثلة على آليات فهم احتياجات الشباب، وتحديد أولوياتهم.

02

تخطيط البرامج
الشبابية
وتصميمها
وتنفيذها

- ✓ وجود أولويات محددة تركز عليها الجمعية في عملها مع الشباب.
- ✓ استخدام منهجيات إدارية في تخطيط المشاريع الشبابية وإدارتها.
- ✓ تصميم المشاريع بناء على الاحتياجات والتوقعات وفق الأولويات.
- ✓ بناء نماذج أولية للحلول واختبارها قبل إطلاقها.
- ✓ تحديد مؤشرات أداء رئيسية لكل مشروع لقياس التقدم.
- ✓ تنفيذ المشاريع والمبادرات وفق الخطة المعتمدة لذلك، وقياس فاعليتها وكفاءتها وفق آلية التقييم المعتمدة.
- ✓ توثيق الدروس المستفادة.
- ✓ تطوير استراتيجيات لضمان استدامة المبادرات على المدى الطويل وتكاملها لتعظيم الأثر.
- ✓ تأمين مصادر التمويل المستدامة للمشاريع.

75

- 01 وثيقة أولويات الجمعية في عملها مع الشباب.
- 02 نماذج من وثائق المشاريع المنفذة وارتباطها بالأولويات.
- 03 المنهجية المستخدمة في تخطيط وإدارة المشاريع.
- 04 نماذج من خطط وتقارير المشاريع.
- 05 الآلية المستخدمة في متابعة وتقييم المشاريع.
- 06 نماذج من تقارير تقييم المشاريع.
- 07 مصادر تمويل جديدة.
- 08 خطة مالية طويل الأمد لضمان استدامة المشاريع.
- 09 نماذج أولية صممتها الجمعية، وتقرير نتائج تجربتها مع المستفيدين.
- 10 وجود إجراءات وسياسات واضحة لتحقيق التكامل بين المشاريع.
- 11 آليات لتحديد الأولويات ومراقبة تنفيذ المشاريع.
- 12 تقارير دورية توضح آليات التنسيق بين الأقسام المختلفة لضمان تكامل المشاريع.
- 13 الدروس المستفادة.
- 14 شواهد تدريب العاملين على إدارة المشاريع.

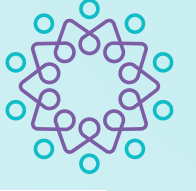
03

الابتكار
الشبابي

- ✓ تطوير منهجية فاعلة في الابتكار.
- ✓ تشجيع ودعم المبادرات التي تستهدف تعزيز الابتكار بين الشباب.
- ✓ تنفيذ برامج لتطوير المهارات الابتكارية وروح المبادرة.
- ✓ مشاركة الشباب في تطوير الحلول المقدمة خلال آخر سنتين.
- ✓ تسخير التقنية الحديثة للتطوير والتحسين.
- ✓ إدارة المعرفة في الجمعية.

75

- 01 المنهجيات المستخدمة في ابتكار الحلول والخدمات.
- 02 تضمين خطوات عملية وأمثلة على تطبيق الابتكار في المشاريع.
- 03 آلية تصميم الحلول والخدمات.
- 04 تطبيقات ونماذج منهجية الابتكار على الحلول والخدمات.
- 05 نماذج من مشاركة الشباب.
- 06 وثائق المشاريع المنفذة خلال آخر سنتين.
- 07 برامج تعليمية وتدريبية تركز على الابتكار والإبداع، وتسهيل الوصول للموارد والدعم اللازم لتنمية هذه المهارات بين الشباب.
- 08 منهجية إدارة التقنية والتحول الرقمي بالجمعية.
- 09 منهجية إدارة المعرفة في الجمعية.



المعيار الثالث:

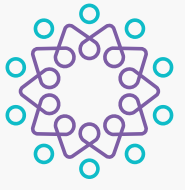
التواصل الاستراتيجي والشراكات



يهدف هذا المعيار إلى إدارة علاقة الجمعية مع المعنيين من خلال بناء وتطوير استراتيجية لإدارة الصورة الذهنية للجمعية باحترافية، وتطوير نظام للتواصل الداخلي والخارجي، يتضمن وجود خطة وقنوات اتصالية متنوعة وفاعلة لضمان وصول الرسائل بشكل واضح إلى جميع المعنيين والتفاعل معهم، كما يراعي هذا المعيار اهتمام الجمعية بتنفيذ الشراكات والتحالفات الاستراتيجية؛ لتحقيق المنافع المتبادلة مع الشركاء لتحقيق أهدافها الاستراتيجية، وتعزيز قدراتها، وإعداد وتنفيذ آلية مناسبة لقياس فاعلية وكفاءة تلك الشراكات والتحالفات الاستراتيجية ومدى تأثيرها على قدرات وأعمال الجمعية

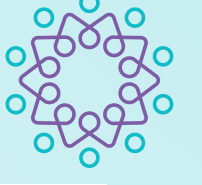
كما يتناول هذا المعيار وجود إدارة فاعلة للتطوع في الجمعية، تراعي نطاقات التطوع ودورة حياته من التخطيط والتعزيز والاستقطاب إلى التكريم، ويشمل تبني سياسات وإجراءات واضحة لتشجيع العمل التطوعي، وتوفير الفرص التطوعية الإبداعية، وتطوير استراتيجيات مستدامة لدعم وتشجيع التطوع بين الشباب ويمكن أن يشمل ما يلي:





المعيار الفرعي | النقاط الإرشادية | الدرجة الكلية | أمثلة على شواهد التحقق

01	<p>بناء وتطوير استراتيجية لإدارة الصورة الذهنية للجمعية باحترافية.</p> <p>بناء وتطوير نظام للتواصل الداخلي والخارجي.</p> <p>وجود خطة وقنوات اتصالية متنوعة وفاعلة.</p>	75	<p>01 استراتيجية إدارة الصورة الذهنية للجمعية. تقارير إدارة الصورة الذهنية.</p> <p>02 نتائج استطلاعات رأي المعنيين حول الجمعية.</p> <p>03 الخطة الاتصالية وقنوات الوصول والتفاعل مع المجتمع.</p> <p>04 نماذج من التقارير الاتصالية.</p> <p>05 مصفوفة بقنوات التواصل.</p> <p>06 تبني استراتيجية للتواصل الداخلي والخارجي وتفعيل قنوات الوصول والتفاعل مع المجتمع.</p>
02	<p>وجود نظام متكامل وفاعل للشراكات والتحالفات الاستراتيجية.</p> <p>تُعزّز الجمعية قدراتها بشراكات وتحالفات استراتيجية.</p> <p>عقد الشراكات والتحالفات لتحقيق النتائج الاستراتيجية والكفاءة التشغيلية للجمعية.</p> <p>قياس فاعلية الشراكات وكفاءتها.</p>	75	<p>01 نظام الشراكات والتحالفات الاستراتيجية يتضمن آليات التقييم والتحسين.</p> <p>02 تقييم دور وتأثير الشراكات على تحقيق الأهداف.</p> <p>03 تقارير الشراكات والتحالفات الاستراتيجية.</p> <p>04 شواهد الارتباط بين الشراكات القائمة والنتائج الاستراتيجية.</p> <p>05 بناء شراكات متعددة ومستدامة لتعزيز تأثير البرامج وتوسيع نطاقها.</p> <p>06 شواهد قياس فاعلية الشراكات وكفاءتها.</p>
03	<p>وجود إدارة فاعلة للتطوع في الجمعية من الاستقطاب إلى التكرم.</p> <p>تبني سياسات وإجراءات واضحة لتشجيع العمل التطوعي بالجمعية وتوفير الفرص التطوعية الإبداعية التي تجذب المتطوعين.</p> <p>تبني المواصفات المحلية أو العالمية للتطوع، وتطوير استراتيجيات مستدامة لدعم وتشجيع التطوع بين الشباب.</p>	75	<p>01 أنظمة ولوائح إدارة التطوع.</p> <p>02 تقارير التطوع في الجمعية.</p> <p>03 نماذج من تفعيل المتطوعين في المشاريع.</p> <p>04 كفاءة تطبيق المعايير الوطنية أو العالمية لإدارة التطوع.</p> <p>05 نماذج فرص التطوع.</p>



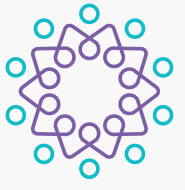
المعيار الرابع:

النتائج

يركز هذا المعيار على اهتمام الجمعية بعمليات قياس الأداء المؤسسي وتوثيقها، ووفق مستهدفات ذكية، لمدة ثلاث سنوات متتالية، وتنفيذ مقارنات مع جهات متميزة، بحيث تستخدم مقاييس رأي يتم من خلالها استطلاع رأي المستفيدين من خدمات الجمعية، ورأي الموارد البشرية بها، وذلك من خلال أدوات وأساليب متعددة لجمع وتحليل الآراء والانطباعات لضمان تحسين الخدمات والبرامج

كما يهتم هذا المعيار بمعرفة اهتمام الجمعية ببناء مؤشرات أداء تساعد في معرفة مدى تحقيق أهدافها المخطط لها، والتي تبين نتائج أدائها الرئيسية، فيما يتعلق بالمستفيدين من خدماتها، ومواردها البشرية، ونتائجها المالية وغير المالية، ومشاريعها وبرامجها، ويمكن أن يشمل ما يلي





المعيار الفرعي | النقاط الإرشادية | الدرجة الكلية

أمثلة على شواهد التحقق

<div>01</div> <div>مقاييس الرأي</div>	<div>✓ قياس رأي المستفيدين عن خدمات الجمعية لمعرفة نسبة الرضا عن: (جودة الخدمات، الخدمات الجديدة، سرعة تقديم الخدمات، تعامل الموارد البشرية، قنوات التواصل).</div> <div>✓ قياس رأي الموارد البشرية لمعرفة نسبة الرضا عن: (بيئة العمل، التدريب والتطوير، الأجور والحوافز، التواصل، الشكاوى والمقترحات)</div>	125	<div>01 شواهد على الأدوات والأساليب المستخدمة للتعرف على رأي وانطباعات المستفيدين والموارد البشرية عن الجمعية مثل:</div> <div><ul style="list-style-type: none">• استبانات رضا العملاء، مقابلات شخصية.• استطلاعات رأي دورية، تحليل الشكاوى.• استبانات رضا الموظفين، مجموعات تركيز.• تحليل نتائج الشراكات، تقارير الشراكات.• استبانات الشفافية، جلسات استماع عامة.</div> <div>02 تقديم نتائج لآخر ثلاث سنوات.</div> <div>03 تضمين تفاصيل عن منهجية القياس والأدوات المستخدمة.</div>
<div>02</div> <div>نتائج الأداء الرئيسية</div>	<div>✓ نسبة تحقيق الأهداف الاستراتيجية.</div> <div>✓ عدد البرامج والمبادرات الجديدة المبتكرة.</div> <div>✓ عدد البرامج التي طورت بناءً على ملاحظات الشباب.</div> <div>✓ نسبة تحقيق الأهداف في المشاريع الشبابية.</div> <div>✓ معدل النمو في أعداد المستفيدين من المشاريع من فئة الشباب.</div> <div>✓ معدل التحسن في المهارات الحياتية لدى الشباب.</div> <div>✓ معدل المشاركة في برامج التدريب على المهارات الحياتية لدى الشباب.</div> <div>✓ معدل الدوران الوظيفي. عدد المتطوعين</div> <div>✓ عدد ساعات التطوع.</div> <div>✓ معدل التحسن في المهارات التقنية والإدارية والقيادية للتحويل الرقمي لدى الشباب.</div> <div>✓ سرعة معالجة الشكاوى.</div> <div>✓ مؤشرات تنمية الإيرادات.</div> <div>✓ مؤشرات ترشيد النفقات.</div> <div>✓ عدد المشاريع المنفذة.</div> <div>✓ عدد المشاريع الابتكارية.</div> <div>✓ مؤشرات التقدم التقني.</div> <div>✓ مؤشرات أمن المعلومات.</div> <div>✓ مؤشرات الاستثمار في البحث والتطوير.</div> <div>✓ الأنشطة والمبادرات المجتمعية.</div> <div>✓ مؤشر التزام العاملين بالقيم المؤسسية.</div> <div>✓ عدد الشراكات الجديدة المبرمة سنوياً.</div>	125	<div>01 شاشات عرض النتائج.</div> <div>02 مؤشرات الأداء الاستراتيجية. المنهجية المستخدمة في قياس النتائج.</div> <div>03 تقارير قياس النتائج وأثرها على الجمعية.</div> <div>04 تقديم نتائج لآخر ثلاث سنوات.</div>

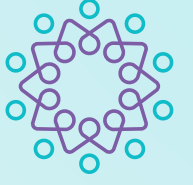


ملخص معايير التقييم وتوزيع الدرجات

المعيار الرئيسي	المعيار الفرعي	مجموع النقاط
-----------------	----------------	--------------

المعيار الأول	الاستراتيجية	<div>التوجه الاستراتيجي ✓</div> <div>تعزيز القيم ✓</div> <div>التخطيط الاستراتيجي ✓</div> <div>تطبيق الخطة الاستراتيجية ✓</div>	75 نقطة
		75 نقطة	75 نقطة
		75 نقطة	75 نقطة
		75 نقطة	75 نقطة
المعيار الثاني	الحلول والمبادرات	<div>فهم احتياجات الشباب وتوقعاتهم ✓</div> <div>تخطيط البرامج الشبابية وتصميمها وتنفيذها ✓</div> <div>الابتكار الشبابي ✓</div>	75 نقطة
		75 نقطة	75 نقطة
		75 نقطة	75 نقطة
المعيار الثالث	التواصل الاستراتيجي والشراكات	<div>الصورة الذهنية والتواصل الفعال مع كافة فئات المعنيين ✓</div> <div>إدارة الشراكات والتحالفات الاستراتيجية ✓</div> <div>إدارة التطوع ✓</div>	75 نقطة
		75 نقطة	75 نقطة
		75 نقطة	75 نقطة
المعيار الرابع	النتائج	<div>مقاييس الرأي ✓</div> <div>نتائج الأداء الرئيسية ✓</div>	125 نقطة
			125 نقطة

المجموع	1000 نقطة
---------	-----------



المسار الثاني - المبادرات

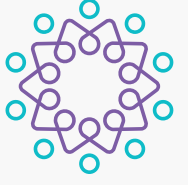
جائزة للمبادرات والحلول النوعية الداعمة للشباب وقضاياهم
التنموية، والمقدمة من قبل الكيانات من جميع القطاعات

تعريف بالمسار

يستهدف مسار المبادرات الكيانات الحكومية والخاصة وغير الربحية

التي تعمل على تقديم مبادرات إبداعية ومتميزة تلبي احتياجات وتطلعات
الشباب، وتتمتع بنضج مؤسسي وحضور متميز في العمل الشبابي.

يُقدّر هذا المسار الجهود المبذولة في تنمية وتفعيل الشباب بأسلوب مؤسسي
مستدام، تشجيعًا على الابتكار والتميز في خدمة قضايا الشباب.



شروط وأحكام المشاركة في المسار الثاني

للمشاركة في الدورة الثانية للجائزة يجب على الجهة
استيفاء الشروط التالية

أن تكون من ضمن القطاعات المستهدفة.

أن يكون مقرها في المملكة
العربية السعودية.

أن يكون لديها قرار تأسيس صادر من جهة الاختصاص
أو سجل تجاري أو ترخيص ساري المفعول.

أن يكون عمرها ثلاث سنوات فأكثر.

أن تكون أهداف المبادرة والفئة المستهدفة
معنية أساسًا ومباشرة بفئة الشباب.

أن تكون المبادرة المقدمة ملتزمة بالأنظمة
والقوانين والتشريعات ومبادئ وقيم المجتمع.

أن تكون المبادرة مطبقة، ولم يمض على تنفيذها أكثر من عامين.

أحكام عامة

لا يسمح للجهة بتغيير المعلومات
بعد تقديمها ورفعها نهائيًا.

يحق للجهة تقديم مبادرة واحدة فقط.

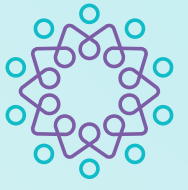
يحق للجان التحكيم طلب المعلومات والشواهد
التي تحتاجها من الجهة المشاركة لأجل التقييم.

لا توجد رسوم مشاركة في الجائزة.

تكلف الجهة مسؤول تواصل
مع إدارة الجائزة.

يجب أن تكون المعلومات والأدلة والشواهد المقدمة
للمشاركة من الجهة موثقة ومعتمدة، وتكون حديثة،
خلال العامين الأخيرين من تاريخ إعلان الجائزة.

يجب تقديم "فيديو" تعريفى لا يتجاوز 4 دقائق، يوضح: هدف المبادرة، وفكرتها، ومعلومات
حول المنجزات وإحصائيات، وصورًا توثيقية عن المبادرة والمستفيدين.



طريقة المشاركة

يمر الراغبون في المشاركة بالخطوات التالية:

01

الاطلاع على دليل الجائزة.

02

حضور اللقاء التعريفي والتأهيلي.

03

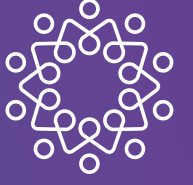
استيفاء الشروط وإعداد تقرير التقدُّم.

04

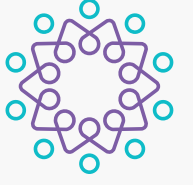
التقديم الإلكتروني عبر موقع الجائزة.

05

حضور لقاءات التقييم للمشاركات المرشحة.

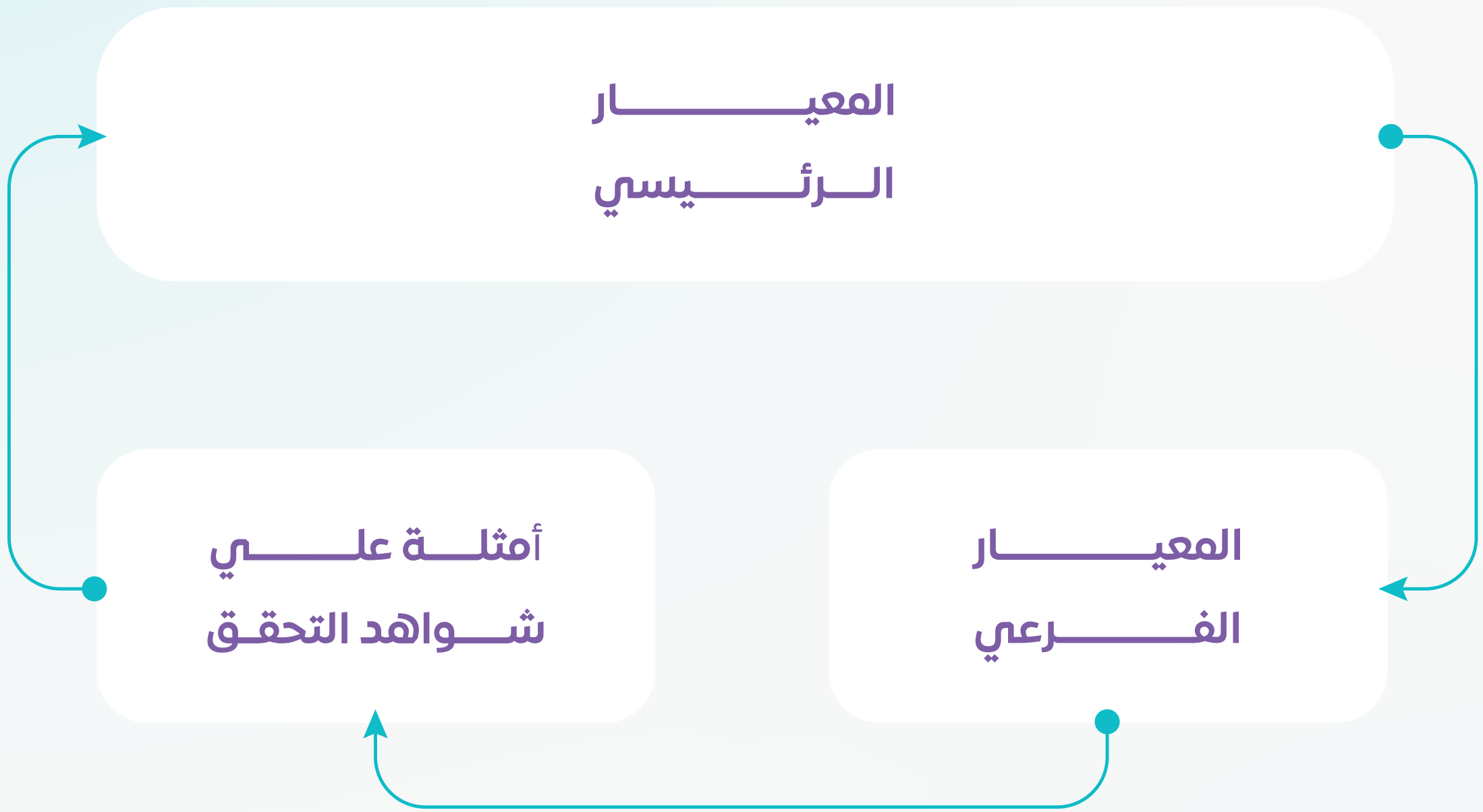


معايير التقييم للمسار الثاني (المبادرات)



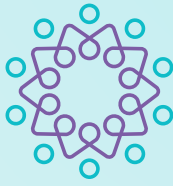
معايير التقييم

لتحقيق مستوى تقييم محكم يسهم في تحقيق أهداف الجائزة، صُممت المعايير باستخدام مقياس "قدرات العاملين مع الشباب" المستند إلى أفضل الممارسات في معايير التميز المؤسسي، وبما يتواءم مع مسار الكيانات التي تعمل مع الشباب، وقد اعتُمد تسلسل جديد للتقييم، يتماشى مع الآلية المعمول بها في جوائز التميز المؤسسي المحلية والدولية المختلفة، ووفق الهيكلية التالية:



معايير الجائزة





دليل جائزة العاملين مع الشباب

المعيار الرئيسي | الشرح المختصر | المعايير الفرعية | الوصف | شواهد التحقق

01

التوجه الاستراتيجي

مدى ملاءمة المبادرة لاحتياجات الشباب وتطلعاتهم من خلال استهداف القضايا والتحديات التي تواجههم.

01

تحديد قضايا الشباب – التي تراعي احتياجاتهم وتوقعاتهم الحالية أو المستقبلية – وتصنيفها.

02

ارتباط المبادرة بقضايا الشباب.

✓

دراسة القضايا المختلفة المرتبطة بالشباب والتي تهتم باحتياجاتهم وتوقعاتهم الحالية والمستقبلية، وذلك من مصادر متعددة، والعمل على تصنيفها، وترتيبها وفق الأولويات.

✓

مدى ارتباط المبادرة بإحدى القضايا الهامة التي تُعنى باحتياجات الشباب وتوقعاتهم.

✓

دراسات مسحية، استبانات، تقارير تحليل البيانات، مقابلات مع الشباب، دراسات حالة، مصفوفة لقضايا الشباب مرتبة وفق الأولوية.

✓

"مبررات الاختيار، استطلاعات تؤكد أهمية المبادرة المختارة".

02

تصميم المبادرة

تنفيذ منهجية علمية في تصميم المبادرة التي تعالج إحدى قضايا الشباب

01

التخطيط

02

الإبداع والابتكار

03

إشراك الشباب في التصميم

✓

وضع خطة شاملة متكاملة للمبادرة، تتضمن: الأهداف، والمؤشرات، والمستهدفات، والموارد، ووصف المبادرة، وخطوات التنفيذ، وتواريخها، ومسؤولية التنفيذ، وتراعي الموارد المادية، والبشرية، والمالية، وغيرها اللازمة لتنفيذ المبادرة، والمخاطر، والتحديات المتوقعة، وكيفية معالجتها.

✓

مدى احتواء المبادرة على أفكار جديدة إبداعية وخارجة عن المألوف، وتنفيذها وترجمتها إلى الواقع بأساليب مبتكرة.

✓

إشراك الشباب في جميع مراحل تصميم المبادرة لضمان تلبيتها لاحتياجاتهم وتطلعاتهم.

✓

وثيقة تخطيط المبادرة والتي تتضمن أدبيات تخطيط المبادرات، متضمنة السيناريوهات البديلة.

✓

المنهجية المستخدمة في الإبداع والابتكار، الأدوات والنماذج المستخدمة، شواهد الأصالة والإبداع والابتكار.

✓

محاضر الاجتماعات، استبانات مشاركة الشباب، برامج ورش العمل.

03

تنفيذ المبادرة

الخطوات الإجرائية المناسبة لتنفيذ المبادرة بفاعلية وكفاءة.

01

فريق العمل

02

إدارة المبادرة

03

استخدام التقنية الحديثة

✓

وجود فريق عمل متنوع الكفاءات والمهارات والجدارات، ويحقق التعاون والتواصل الفعال بين أعضائه، ولديه القدرة على التكيف مع التغيرات غير المتوقعة، ويضمن مشاركة فاعلة من فئة الشباب.

✓

وجود منهجية علمية في إدارة المبادرة وتنفيذها، يمكن من خلالها إدارة التغيير والجودة والموارد البشرية باحترافية، بفريق عمل متمكن، وبيئة جاذبة وإبداعية.

✓

استخدام التقنيات الحديثة في المبادرة

✓

مصفوفة بفريق العمل ومهاراتهم وجداراتهم وأعمارهم، وشواهد على قدرتهم على التكيف مع المتغيرات.

✓

المنهجية المستخدمة لإدارة المبادرة، شواهد إدارة التغيير، شواهد الالتزام بمعايير جودة محددة، شواهد كفاءة توزيع الموارد البشرية، شواهد التدريب المقدمة لفرق العمل، تقارير متابعة الأداء.

✓

شواهد استخدام التقنية.

04

التقييم والتحسين

الآليات المستخدمة لمتابعة وتقييم التقدم المستمر للمبادرة، ويضمن وجود نظام لتحسين وتطوير المبادرة باستمرار بناءً على نتائج التقييم.

01

نظام تقييم المبادرة

02

نظام تحسين الأداء

✓

وجود نظام لتقييم المبادرة دورياً وفق أدوات مناسبة لعمليات التقييم.

✓

وجود نظام لتحسين المبادرة باستمرار وفق أدوات مناسبة لعمليات التحسين.

✓

أدوات التقييم الدوري، تقارير قياس الأداء.

✓

خطط التحسين، دراسات حالة التحسين، تقارير التحديث.

05

الأثر والنتائج

مدى تحقيق المبادرة لأهدافها وتأثيرها الإيجابي على الفئة المستهدفة، بما في ذلك الكفاءة، والفاعلية، ورضا المستفيدين، والاستدامة.

01

الفاعلية والكفاءة

02

تحقيق رضا المستفيدين

03

تحقيق الاستدامة

✓

نسبة الإنجاز المتحقق مقارنة بالمخطط له، وتقييم الأداء الفعلي مقابل المستهدف، ونسبة المخرجات مقابل المدخلات، والاستخدام الأمثل للموارد والمدخلات المتاحة، والالتزام بالموازنات المخطط لها.

✓

مدى رضا المستفيدين عن نتائج المبادرة وتأثيرها الإيجابي على حياتهم.

✓

تقييم مدى استدامة النتائج والآثار بعد تطبيق المبادرة.

✓

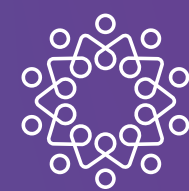
مؤشرات الأداء الرئيسية، تقارير الإنجاز، تحليل التكلفة والفائدة.

✓

استبانات رضا المستفيدين، مقابلات مع المستفيدين، تقارير تقييم الرضا.

✓

خطط الاستدامة، تقارير الاستدامة، استراتيجيات الاستدامة.



ملخص معايير التقييم وتوزيع الدرجات

المعيار الرئيسي	المعيار الفرعي	مجموع النقاط
المعيار الأول	تحديد قضايا الشباب - التي تراعي احتياجاتهم وتوقعاتهم الحالية أو المستقبلية - وتصنيفها	100 نقطة
	ارتباط المبادرة بقضايا الشباب	50 نقطة
المعيار الثاني	التخطيط	100 نقطة
	الإبداع والابتكار	100 نقطة
	إشراك الشباب في التصميم	50 نقطة
المعيار الثالث	فريق العمل	50 نقطة
	إدارة المبادرة	100 نقطة
	استخدام التقنية الحديثة	50 نقطة
المعيار الرابع	نظام تقييم المبادرة	100 نقطة
	نظام تحسين الأداء	100 نقطة
المعيار الخامس	الفاعلية والكفاءة	50 نقطة
	تحقيق رضا المستفيدين	100 نقطة
	تحقيق الاستدامة	50 نقطة
المجموع		1000 نقطة

